

# Rallye bio territoire en Creuse

**Dynamiser mon territoire en développant des filières bio de la fourche à la fourchette.**

## A la découverte de la filière céréales bio locale

Une journée pour aller à la **rencontre des acteurs des filières bio locales**, appréhender les enjeux et impacts pour le territoire et l'économie de proximité.

**Plusieurs étapes** au contact direct des producteurs, transformateurs, distributeurs ou établissements publics qui participent à développer l'agriculture biologique et ses filières.

**Des rencontres et des échanges** autour des enjeux agricoles, alimentaires, et de préservation des espaces naturelles et de la biodiversité.

**Bio Nouvelle Aquitaine, le GAB de la Creuse, en partenariat avec la Chambre d'agriculture vous convient :**

**Vendredi 20 octobre 2023**

**14h- 17h30**

**Evaux les Bains - Chambon sur Voueize**

- **Evaux les Bains : 1ère commune Territoire Bio Engagé** du département depuis 2017
- Produire et fonctionner en collectif, **une belle dynamique AB à Evaux les bains**

14H

Rdv **Ferme de la Monterolle**

*La Monterolle, 23110 Evaux les Bains*

- **Amener de la valeur ajoutée aux productions AB** du territoire : filière céréales bio

15H30

**ETA Sablery**

*Entraigues, 23110 Evaux les Bains*

- **A Vendredi**, un drive fermier depuis 10 ans dans l'Est de la Creuse

16H30

**Médiathèque**

*Bâtiment Est, 3 avenue Georges Clemenceau, 23170 Chambon sur Voueize*

Rencontre avec des producteurs et les clients

Pot convivial à base de produits du drive

*Les Rallyes bio des territoires s'adressent aux élus, agents territoriaux, acteurs du développement local de la restauration collective, de l'aménagement...*

*Ils sont organisés dans plusieurs départements en Nouvelle-Aquitaine. N'hésitez pas à nous contacter pour en savoir plus.*

*Bio Nouvelle-Aquitaine, la fédération régionale de l'Agriculture Biologique, rassemble producteurs bio, acteurs professionnels, institutionnels, économiques et sociaux. Nous travaillons ensemble, depuis la production jusqu'à la consommation, pour développer l'agriculture et toutes les filières bio dans un projet global pour une économie équitable.*

Plus d'infos 05 56 81 37 70 - [www.bionouvelleaquitaine.com](http://www.bionouvelleaquitaine.com)

Ce livret est édité dans le cadre de l'évènement

**Rallye bio territoire en Creuse**

Pour davantage d'informations, contactez nous  
06.08.72.23.54 ou [animation.gab23@lilo.org](mailto:animation.gab23@lilo.org)



Journée organisée  
en partenariat avec



BIO NOUVELLE-AQUITAINE



Photo Saut du Loup

## Les chiffres clés

**Superficie totale : 4 521 ha**

**Surfaces agricoles : 3102 ha - 68.6 %**

**Surfaces agricoles AB ou conversion :  
612 ha - 20% de la SAU**

**Surfaces boisées : 1091 ha - 24.1%**

**Espaces urbains : 265 ha - 5.8 %**

**Surface en eaux : 70 ha**

**Plus de 60 km de cours d'eau dont**

Le Cher sur plus de 8km

La Tarde sur 7.7 km

*Des sites naturels remarquables*

698 ha de zone Natura 2000

**1083 ha de ZNIEFF ( \*Zone Naturelle  
d'Intérêt Ecologique, Faunistique et  
Floristique)**

## Présentation de la commune

Evaux les Bains est une commune de l'Est de la Creuse, située au cœur des Combrailles. Ville incontournable du département, Evaux les Bains est réputée notamment pour être la seule station thermale du Limousin.

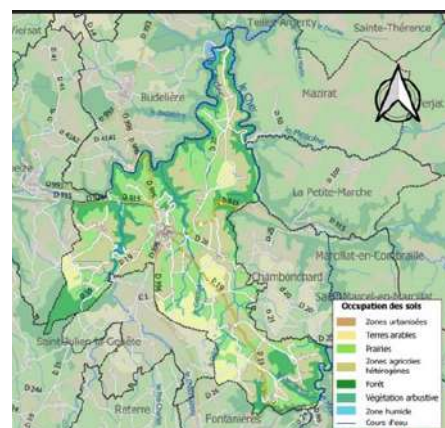
C'est donc une commune touristique, qui dispose d'un fort patrimoine historique, architectural et naturel.

Commune d'environ 1300 habitants, Evaux les Bains bénéficie donc d'une certaine vitalité, de services de proximité et territoriaux nombreux et variés, et d'une économie locale confortée par le thermalisme.

Mais Evaux les Bains est aussi une commune dont la dynamique agricole est importante : avec 35 fermes, dont 6 en agriculture biologique, l'activité économique liée à l'agriculture est importante, et la tradition de l'entraide et des échanges entre agriculteurs existe de longue date.

Depuis de nombreuses années, la ville a vu se développer des projets collectifs structurants, liés à cette dynamique agricole collective, qui rayonne tout autour de la commune.

Evaux les Bains est aussi une ville riche d'un patrimoine naturel et hydrographique très dense, et abrite des zones de biodiversité remarquables, notamment tout le long des vallées des 2 rivières qui bordent le nord de la commune sur plus de 14 km.



## La dynamique bio à Evaux les Bains

Depuis 2017, Evaux les Bains est la 1<sup>ère</sup> commune labellisée Territoire Bio Engagé du département

Depuis, elle a été rejointe par 6 autres communes : Gentioux Pigerolles, Vallières, Chéniers, Tercillat, La Nouaille et Saint Christophe.

1999 : 1<sup>ère</sup> ferme AB de la commune

2023

- 612 Ha bio ➡ 20% de la SAU de la commune**
- ➡ 9 fermes avec SAU bio sur Evaux les Bains**
- ➡ 1 entreprise de cosmétique AB**

Olisma : l'Eau d'Evaux, à base d'eau thermale d'Evaux les Bains

6 en polyculture élevage, dont une : atelier maraichage  
3 en céréales dont une Entreprise de Travaux Agricoles  
6 de ses fermes ont leur siège sur la commune.



# La force collective des producteurs bio d'Evau les Bains et alentours

Un starter pour des projets structurants depuis de longues années

## ➡ S'équiper ensemble

### La CUMA de Feyneraud

Cette Cuma qui va fêter ses 50 ans, met à disposition de ses adhérents un parc matériel important, facilitant la culture en agriculture biologique notamment et dispose d'un salarié mécanicien-conducteur de machines agricoles.

### La CUMA Evahonnienne

Créé en 1977, cette Cuma se veut une structure qui favorise l'échange et l'entraide, et qui permet de faire évoluer les exploitations agricoles. La Cuma évahonnienne est équipée de machines agricoles facilitant le travail en agriculture biologique.



### La SAS Combrailles Energie Solaire

Issu de ces partenariats au sein des Cuma, un groupe d'agriculteurs s'est organisé en SAS pour équiper leurs toitures en panneaux solaires, et ainsi gagner en efficacité énergétique sur les fermes.

## ➡ Valoriser ensemble

L'association « Céréaliers bio du Limousin », initiée par des agriculteurs bio adhérents du GABLim en 2006 permet de valoriser, en filière courte et localement, les céréales AB de fermes du secteur, grâce à des partenariats avec des minotiers.

À la suite de la création de l'association, une marque a été déposée : **Les Moissons du Limousin**



## Evau les Bains, ses eaux et milieux remarquables

De par ses reliefs, ses surfaces de bois et forêts, principalement de feuillus, son réseau hydrographique dense, ses zones à dominantes humides, la commune d'Evau les Bains offre des paysages magnifiques et l'opportunité à des espèces remarquables de trouver refuge.



- la **Vallée de la Tarde et du Cher**, est classée Zone Natura 2000 et ZNIEFF\* de type II
- le **Bois d'Evau** et le **site à Chauve-Souris du Chatelet** sont des sites remarquables « localisés » classés ZNIEFF \*de type I



Ces zones abritent des espèces rares, comme la loutre d'Europe, pas moins de 7 espèces de chauves-souris, ainsi que des stations de végétaux uniques en Limousin, entre autres.

## Zoom : les sources et l'Eau d'Evau

### L'Eau d'Evau – une gamme cosmétique bio

Datant de l'Antiquité, les thermes d'Evau les Bains ont été construits autour de 2 sources chaudes aux vertus multiples :

les **sources César et Rocher**.

Utilisée par les thermes d'Evau les Bains, cette eau est aussi à l'origine d'une base de cosmétique bio, nommée :

**L'Eau d'Evau**



### Aux sources, une légende

*Selon une légende locale, les sources thermales d'Evau seraient nées d'une divinité gauloise des eaux, des sources et de la santé « IVAOS »*

*En parcourant, la Ville d'Evau les Bains, découvrez la légende*

[Audioguide Nouvelle aquitaine – Evau les Bains](#)



# La ferme de la Monterolle

## Historique

Suite à un choix de reconversion professionnelle, Christophe et Katia s'installent en Creuse sur la commune d'Evaux les Bains en 2009, séduits par la ville et la nature préservée du département.

Ils installent deux poulaillers mobiles, la vente des premiers œufs démarre à l'automne.

Tout en rénovant les bâtiments de la ferme et leur habitation avec des matériaux d'écoconstruction, notamment issus de la ferme, ils installent le premier moulin en 2010.

En échangeant avec d'autres agriculteurs du secteur, une réflexion est menée sur l'autonomie énergétique des fermes : la SAS Combrailles Energie Solaire voit le jour cette même année avec 18 autres agriculteurs pour l'installation de panneaux solaires sur toitures existantes.

Toujours dans une dynamique collective, Katia et Christophe participent aux ateliers de l'université rurale du Pays Combrailles en Marche en 2012, qui verra naître le drive *A Vendredi* en 2013 (voir fiche complémentaire).

Dans le but de diversifier les productions, ils se lancent dans la culture de la lentille en 2016, mais les aléas climatiques rendent difficile le maintien de cette culture dans l'assolement.

Ils adhèrent à l'association « Céréaliers bio du Limousin » en 2016, association qui permet de gérer collectivement les assolements et de valoriser les céréales auprès de minotiers partenaires

La ferme accueille un deuxième moulin en 2017.

Christophe s'engage dans le GAB Creuse En 2018, afin de soutenir le développement de l'agriculture biologique sur le département, et contribue à l'arrivée de salariés sur le territoire.

En 2022, la ferme se dote d'un troisième moulin, permettant de créer une ligne sans gluten (sarrasin)

## Les chiffres clés

**SAU : 58 ha**

Dont 10 ha prairies permanentes  
Dont 46 ha terres arables  
Dont 2 ha parcours arborés

Les espèces cultivées sont multiples. L'assolement comprend généralement des légumineuses fourragères, du blé, du sarrasin, des cultures oléagineuses.

**1400 poules pondeuses**, sur 3 parcs et poulaillers mobiles Centre d'emballage d'œufs agréé

Utilisation de la phytothérapie et de l'homéopathie

**Atelier meunerie : 3 moulins** Astrié (une meule 50 cm, deux meules 1 m)  
Avec lignes d'ensachage

Main d'œuvre : **Katia, Christophe Bouzon et 2 salariés à temps partiel**

Accueil de woofers

Vente : 100 % dans épiceries, magasins et drives , cantines et restaurants locaux.



## Pourquoi l'agriculture biologique ?

« Nous nous sommes installés sur une petite structure que nous avons engagée immédiatement en agriculture biologique. Du fait de nos études et de nos précédents métiers, nous avons parfaitement conscience de l'impact de la chimie sur le vivant. C'était pour nous une évidence de choisir ce mode de production. »

## La force du collectif

Adhésion à la **CUMA évahonienne**. Partage de matériels. Premier lieu d'échanges entre agriculteurs.

Adhésion au **GAB Creuse**. Défense de l'agriculture biologique. Soutien au réseau.

Création de la **SAS Combrailles Energie Solaire**. Réflexion commune autour de l'énergie.

Création du **Drive fermier A vendredi**. Dynamisme supplémentaire. Contact privilégié avec les clients.

Adhésion à l'association « **Céréaliers bio du Limousin** ». Mutualisation des outils. Echanges techniques. Commercialisation auprès de transformateurs partenaires.



## Les priorités de la ferme de la Monterolle



## Focus meunerie

Avec 3 moulins, la ferme est en mesure de séparer le sarrasin des céréales.

**1 ha blé** → 2.5 tonnes grains aux normes (humidité, impuretés) → 2 000 kg farine semi-complète + 500 kg son

**1 ha sarrasin** → 0.8 tonne grains aux normes (humidité, impuretés) → 640 kg farine + 160 kg son

La farine est vendue à la ferme, en magasins spécialisés, sur le drive... Le son part en alimentation animale (petites basses-cours familiales et élevages biologiques). La paille est restituée au sol ou vendue en petits ballots à des particuliers.





# ETA des Combrailles Florian Sablery

## Historique

### L'EXPLOITATION AGRICOLE

- Installation en novembre 2009, spécialisation en grandes cultures de vente
- Engagement en agriculture biologique en 2013
- Adhésion à l'association « Céréaliers bio du Limousin » en 2016
- Arrivée de Delphine en 2022
- Reprise de la presse, initialement chez son frère, en 2023

### L'ENTREPRISE DE TRAVAUX AGRICOLES (ETA)

L'installation de stockage voit le jour en 2015. Les équipements n'ont cessé d'évoluer ; aujourd'hui l'ETA est en mesure de sécher, trier et stocker une diversité d'espèces pour un panel d'acheteurs. Tous les grains qui transitent à Entraigues sont certifiés biologiques. La très grande majorité des apporteurs sont des agriculteurs du secteur.

## Les chiffres clés

**SAU AB : 147 ha**

Main d'œuvre : Florian et 1 salariée sur la ferme

Les espèces cultivées sont multiples. L'assolement comprend des légumineuses fourragères, des céréales, du sarrasin et des cultures oléagineuses.

Une petite partie de ces graines est transformée à la ferme (tournesol, colza, cameline, chanvre, chardon-marie).

Stockage à Entraigues  
Décorticage à façon

## Ce qui a motivé la création d'un stockage 100 % biologique :

*« Lorsque je me suis engagé en agriculture biologique en 2013, il n'y avait pas de site de collecte en Creuse. Et peu d'agriculteurs étaient vraiment équipés pour stocker sur la durée. Les grains biologiques partaient triés ou plus souvent bruts battage sur d'autres départements, avec toute la logistique que cela implique derrière la moisson.*

*Plus que tout je souhaitais maîtriser la commercialisation et être en capacité de travailler en direct avec les transformateurs, qu'il s'agisse d'alimentation animale ou humaine. »*

## Focus chanvre

Le chanvre est semé début mai. Il se moissonne fin août-début septembre selon les années. Le chantier de récolte est l'étape délicate de l'itinéraire technique. Il demande du matériel adapté, du savoir-faire ainsi qu'une bonne organisation, l'objectif étant d'acheminer rapidement les grains vers le séchoir afin de préserver leur qualité.

**1 ha chanvre → 0.8 tonne grains aux normes (humidité, impuretés) → 180 L huile + 600 kg tourteaux**

L'huile est vendue à la ferme, en magasin spécialisé, sur le drive... Les tourteaux, riches en protéines, sont vendus à des éleveurs et des pêcheurs. La paille est restituée au sol ou vendue en petits ballots à des particuliers pour l'auto-construction.





# Le drive fermier A Vendredi

Un outil optimisé au service de la consommation de produits locaux et de qualité en zone rurale. Retour sur l'expérience de « A Vendredi »

## Contexte et Historique

Impulsé par un travail sur les circuits court mené en 2012 par le Pays Combrailles en Marche, le drive fermier A Vendredi est un des projets issus du travail de réflexion collective sur le territoire de l'Est creusois.

En 2013, 6 producteurs se fédèrent et s'organisent pour donner vie à ce 1<sup>er</sup> drive fermier de la Creuse. En septembre, c'est le lancement des 1<sup>ères</sup> commandes « test ».

Et le succès est au rendez-vous immédiatement : légumes, volailles, fromages, tisanes, œufs et farine sont commandés de chez soi, et distribués chaque vendredi à partir de 17h d'abord sur la place de Chambon sur Voueize.

Alors que les 1<sup>ères</sup> commandes se passent par mails, les clients sont déjà contents de ce nouveau moyen de se fournir en produits locaux et de qualité.

Rapidement, d'autres producteurs intègrent la démarche et complètent la gamme de produits. Le drive trouve un local dans la médiathèque.

En 2014, le drive se dote d'un vrai site internet, ce qui permet aux clients de commander en ligne. Un nouveau dépôt est créé à Mainsat, sur une ferme.

En 2015, un essai, mené avec une supérette dans un village plus éloigné, ne sera pas confirmé car la logistique était plus contraignante.

En 2017, l'arrivée de nouveaux producteurs et l'opportunité d'un lieu de distribution à Jarnages permet l'ouverture d'un nouveau dépôt.

En mai 2020, c'est Sannat qui va pouvoir bénéficier des distributions de produits chaque semaine, grâce à la dynamique de son épicerie de village gérée par des habitants.

En 2023, le dépôt de Mainsat est transféré à Auzances.

En 10 ans, le drive A Vendredi a pu maintenir des distributions hebdomadaires, développer ses dépôts pour satisfaire davantage de clients, organiser des repas de village et des rencontres sur les fermes, ouvertes à tout.es.

Toujours exigeante quant à la qualité des produits proposés, l'association s'est immédiatement dotée d'une charte.

## Les chiffres clés

- . 16 producteurs, dont 14 en production bio ou en conversion
- . 1 artisane boulangère
- . 2023 : 389 clients
- . 4 dépôts dans des villages
- . 4200 commandes en 2022
- . Panier moyen : 44.50 €
- . 560 références produits

## La Charte

Développée selon plusieurs axes, la [charte de l'association A Vendredi](#) se veut comme un guide qui propose à ses adhérents d'améliorer ses pratiques selon ses possibilités.

On retrouve notamment des valeurs, motivations et engagements basés sur :

- le respect et le développement de pratiques agricoles respectueuses de l'environnement, de la biodiversité, du bien-être animal, de la saisonnalité des productions...
- la promotion d'une démarche sociale et économique équitable, pour le consommateur et pour le producteur
- la participation à la dynamique territoriale locale et le soutien des fermes à tailles humaines, seule garantie d'une autonomie alimentaire locale
- la solidarité, la coopération, l'échanges entre producteurs
- l'échange, l'écoute et la transparence vis-à-vis des collègues producteurs et des consommateurs

## Un projet né du dialogue territorial

Espaces de projets et coopération, les Pays ont pour rôle de revitaliser les zones rurales.

En 2012, le Pays Combrailles en Marche met en place **une Université Rurale sur 3 grands thèmes, dont un sur les circuits courts.**

Après des rencontres entre acteurs locaux, consommateurs, des ateliers, un voyage d'étude, tester un drive fermier apparaît pertinent. C'est donc dans ce cadre que des producteur.trices se mettent au travail pour développer le drive A Vendredi.

## L'art du fonctionnement en collectif

Les fermes adhérentes du drive A Vendredi sont situées dans un périmètre localisé autour des dépôts.

**La dimension collective de ce projet associatif existe à toutes étapes** : les fermes sont visitées par les membres, pour s'assurer du respect de la charte, mais aussi pour que l'ensemble des producteurs connaissent le fonctionnement de ses collègues. Les producteurs s'engagent aussi à tenir les permanences, le drive A Vendredi est un vecteur du lien producteurs consommateurs.



A Vendredi, c'est aussi **un lieu d'expérimentation de la sociocratie** : une fois par trimestre, les adhérents se retrouvent pour la gestion et la régulation des différents points relatifs au fonctionnement et au développement.

Les décisions ne sont validées que si consenties pour l'ensemble du groupe. En cas de désaccords, le sujet est traité dans le dialogue, en levant petit à petit toutes les objections pour aboutir à un choix consenti par tous.

De l'art d'un fonctionnement collectif respectueux de chacun de ses membres.

## A Vendredi, en pratique



- des commandes en lignes du Lundi au jeudi 1h
- les producteurs consultent leurs commandes, les préparent par lieu de dépôt
- centralisation de toutes les commandes au drive de Chambon dès 15h, avant répartition vers les 3 autres de dépôts (Sannat, Auzances et Jarnages)
- Un producteur assure la distribution par dépôt, les encaissements, les éventuelles erreurs de livraison. Il assure le lien avec les consommateurs.

⇒ 1 commission imputée aux producteurs : permet d'assurer le paiement des loyers, des équipements et la maintenance du site.

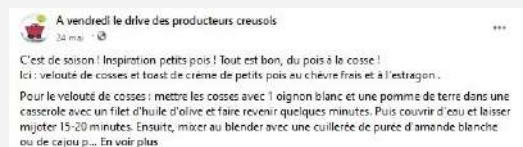
## Un lien privilégié avec ses clients

Sur le site [www.avendredi.fr](http://www.avendredi.fr), les clients peuvent retrouver un système de covoiturage.



Ils peuvent aussi déposer et consulter des recettes à partir des produits du drive.

A Vendredi, c'est aussi [une page sur les réseaux sociaux](#), alimentée par les producteurs, et par une cliente fidèle qui partage avec enthousiasme ses recettes gourmandes adaptées aux produits du moment.



A Vendredi, un projet de circuit court, de territoire, et participatif !



Plus d'infos sur le drive, les producteurs, et les commandes en ligne : [www.avendredi.fr](http://www.avendredi.fr)

Ces fiches sont réalisées dans le cadre de l'évènement

**Rallye bio territoire en Creuse**

**20 octobre 2023**

Pour davantage d'informations, contactez nous  
06.08.72.23.54 ou [animation.gab23@lilo.org](mailto:animation.gab23@lilo.org)



Fédération Régionale **Bio Nouvelle Aquitaine**

Les Rallyes bio territoire sont organisés dans plusieurs départements en Nouvelle Aquitaine  
Plus d'infos 05 56 81 37 70 - [www.bionouvelleaquitaine.com](http://www.bionouvelleaquitaine.com)

Journée organisée  
en partenariat avec

